

# Inajin

vol. 32  
2011 Autumn

埼玉県立伊奈学園総合高等学校 同窓会会報誌

埼玉県立伊奈学園総合高等学校

同窓会会報誌



## 今年も新企画が続々！

## 多彩に活躍するInajinの現在を満載

## 校歌を作曲した先生も登場！

## 子育て・介護・社会貢献… ちょっぴり役立つ情報も

### 同窓会からのお知らせ

## 16期生の方へ 重要なお知らせ

同窓会会報誌「Inajin」は、卒業後10年間のみ、送付しています。来年より送付の対象外となるのは99年入学者（16期生）ですが、所定の手続きをいただければ、来年より10年間引き続き受け取ることができます。特典として、在校生に配布している春号も同封致します。

引き続き会報誌の送付を希望される方は、以下の方法で手続きしていただきますようお願いいたします。なお、現在「Inajin」は同窓会ウェブサイトからもご覧になれます。

### 手 続 き 方 法

下記のいずれかの方法でお手続きしてください。いずれの場合も同窓会にて名簿照合の上、振込先等の案内をお送りいたします。

#### ■メールによる方法

keizoku@inagakuen.on.arena.ne.jpに学籍番号、氏名、電話番号（携帯可）、郵便番号、住所を明記の上、送信してください。

#### ■はがきによる方法

右部のはがきに必要事項を記入の上、お送りください。

### 受 付 期 間

**2012年2月29日必着**（メール、はがきとも）

入金は2012年3月31日まで。

上記受付期間を過ぎた場合は受付しません。

### 会 費

**6,000円(税込)**

※2012年から2021年までの10年間「Inajin」をお届けいたします。

恐れ入りますが  
50円分の切手をお貼りください。

郵便はがき

3 6 2 - 0 8 1 3

埼玉県北足立郡伊奈町学園4丁目1-1

## 伊奈学園同窓会

## Inajin vol.32 係

伊奈学園同窓会 <http://inagakuen.on.arena.ne.jp>

〒362-0813 埼玉県北足立郡伊奈町学園4丁目1-1

きりとり線

### 注意事項

- ・左記受付期間内に手続き、振込がなされない場合は無効となります。今後は毎年、9月から翌年2月までを受付期間とし、その年から10年間「Inajin」を発送いたします。
- ・引越し等により住所が変わった場合は速やかに同窓会に届けていただきますようお願いいたします。転居先不明で返送された場合、翌年からは発送いたしません。その際、納入済みの会費は返金いたしません。
- ・会報誌の発送は日本国内のみとなります。
- ・一旦納入された会費は原則返金いたしません。

### いなほ基金設立のお知らせ（寄付のお願い）

伊奈学園の部活動、催事等において伊奈学園OB-OGからの寄付を取りまとめるために「いなほ基金」を設立しました。皆さんの温かいご支援をお願いいたします。

用 途：この基金は伊奈学園の部活動、催事等において同窓生からの金銭的支援にのみ使用されるもので同窓会活動に使用されるものではありません。

寄 付 金：一口5,000円とし口数の制限はありません。

寄付方法：下記口座に直接振り込み（手数料は送金者負担）をお願いいたします。

振 込 先：埼玉りそな銀行 さいたま新都心支店 普通預金 0198363

伊奈学園同窓会 いなほ基金 会長 原 雅之

基金の執行：役員会、理事会において寄付先、金額を適正に協議し執行します。

### 諸注意

- ・この基金は伊奈学園全般を対象とし執行されますので、特定の部活動、事業に対して寄付をすることを希望される場合は、その部活動、事業の担当者様と直接やりとりをしていただくことになります。
- ・寄付執行の際、寄付していただいた方の氏名等の情報は伊奈学園に提供されません。
- ・一旦いただいた寄付金に関しては理由を問わず返金いたしません。
- ・同窓会ウェブサイトのいなほ基金規定も合わせてご覧ください。

上記に関するお問い合わせは [ina-doso@inagakuen.on.arena.ne.jp](mailto:ina-doso@inagakuen.on.arena.ne.jp) まで

# Inajin

vol.32

STAFF  
Editor in Chief：早坂拓紀【13期4A・体育】  
Editor／Writer：石田陽子【2期1G・理数／エディトリアルチーム風見鶏】  
Writer：中西好恵【2期6E・人文／旧姓岡村】  
Art Director／Designer：山田大介【9期11・人文／旧姓 田代】  
Designer：町田えり子【7期5C・芸術(美術)】※TOPICS  
Photographer：清水啓介【15期2L・人文】  
Photographer：小島英行【7期2C・人文】

お問い合わせ  
Mail [ina-doso@inagakuen.on.arena.ne.jp](mailto:ina-doso@inagakuen.on.arena.ne.jp)  
Web <http://inagakuen.on.arena.ne.jp>

発 行／伊奈学園同窓会 編 集／会報誌編集委員会

©Inagakuen Dousoukai 2011 掲載されている記事・写真等一切の権利は伊奈学園同窓会または原著作者に帰属します



\*内堀順子さん  
【3期0Z・学系／バレーボール部】

先日、1泊3日のボランティアに参加してきました。大学生から60代まで、男女40人がバスに乗って仙台へ。現地で作業ごとにグループ分けされます。

初日は仙台市内で側溝の泥だし。手作業で1日かけても15m。復興には長い時間がかかると感じました。南三陸町では、瓦礫の町を実際に見て涙が止まりませんでした。ここでは、津波に流された写真の泥を落とす作業をしました。力の要らない作業もいろいろあるようなので、またチャンスがあれば訪れたいです。



各地から集まるバス。ドイツからボランティアに来た3人組もいました。

\*谷口亜貴子さん  
【14期2F・体育／ソフトボール部】

家政系の短大を卒業し、ケーキやパンなど飲食業を中心に働いていましたが、昨年からブルーマングループIN東京でメイク・衣装の仕事をしています。

まったく違う世界に飛び込んで、今までなんて小さなところにいたんだろうと感じました。このステージを若い頃に見ていたら、どんなによい影響を受けただろうと考えることがあります。

みなさんに知っていただき、ぜひぜひ観てもらえたらと思っておたよりしました。本当に今がチャンスです！

公式サイト：<http://www.blue-man.jp/>



©BMP

\*岡崎泰子さん  
【4期6A・学系／部活】

この春、娘が高校生になりました。うれしいことに伊奈学生！ 28期生です。4月の入学式では、私と同じ6ハなので2回目の気分でした。ひとりずつ名前を呼ぶ、あの長〜い式は変わらず。でも、昔と違ってしている事もあって興味津々です。

おトク情報！  
特別優待チケットが購入できます

今回、取材でお世話になった「ブルーマングループIN東京」様のご厚意により、Inajin専用のキャンペーンをご用意いただきました。なお、チケット販売サイト「イープラス」での決済となります。特別優待は、子供料金（ファミリープラン）、学割には適用されません。

## 購入方法

1. 特別優待チケットサイトにアクセス  
<http://eplus.jp/blue-man>
2. キャンペーンコード（下記）を小文字で入力  
**inajin**
3. サイト内で購入手続きに進んで決済

※キャンペーン期間は8月25日～10月30日まで。

## 投稿を募集しています！

「つぶやき掲示板」は、みなさんに気軽に参加いただける投稿コーナーです。「こんな仕事してます」「こんな趣味にハマってます」「結婚して子供が生まれました」「マイホーム買っちゃいました」などなど。同級生への近況報告のほか、何でもご自由にどうぞ！ べ切は毎年5月末日です。

◆応募方法◆「Inajin」投稿を明記のうえ、おおよそ200字以内の原稿に写真を添え、伊奈学園同窓会・会報誌製作委員会までお送りください。住所・メールアドレスは裏表紙を参照ください。

同窓会会長挨拶……………01

## みんなの投稿コーナー

つぶやき掲示板……………02

## NEW! 海外リレーレポート

Inajinからの手紙……………02

## Inajin SPECIAL INTERVIEW……………03

阿邊山貴雄さん

## NEW! 業界の卒業生を応援

オメガドライブのエンタメレポート……………05

内山美穂さん ほかに2名の活動もキャッチ！

## 伊奈偉人伝……………06

中学に受け継がれた校歌の作曲家

## 特別企画／高校新聞部と初コラボ……………07

在校生が伊奈学園のニュースを語る

部活レポート……………08

## PICK UP スゴINAJIN……………09

井上直人さん／畠山篤士さん／菊池亮介さん

TOPICS……………11

同窓会からのお知らせ……………12

重要なお知らせ……………15



表紙 阿邊山貴雄さん  
【6期6L・理数】  
撮影 清水啓介  
【15期2L・人文】  
タイトルロゴデザイン  
町田えり子  
【7期5C・芸術（美術）】

## 制作スタッフ募集中!!

同窓会会報誌『Inajin』はプロとして活躍中の卒業生がチームを組んで制作しています。同窓会では制作に関わって下さる方を随時募集しています。

作業費、制作費は支給いたしますので、ボランティアではありません。具体的な内容は年2回発行される同窓会会報誌『Inajin』の制作全般です。

編集、ライター、デザイナー、カメラマンのほか、現在「印刷会社」さんは外部の方への発注となっています。また編プロ、DTPオペレーターも強化したいところです。同窓生の中でこれらのお仕事されている方がいらっしゃいましたら、ぜひぜひご一報ください。

詳細は同窓会ウェブサイト「Alumni Information」にも掲載されています。



\*この度の震災で被災した皆様及び関係者の皆様には心よりお見舞い申し上げます。

大震災以降、大きなパラダイム（物の見方）転換が起きている。エネルギーに対する価値観、情報に対する価値観等、今まで当然のように受入れていた事に、???マークが並ぶ。

原発事故により、失うモノの大きさを思い知らされ、自然エネルギーや省エネルギーにより、感心が高まり、原発の是非へと全世界が揺れた。

原発の事故状況や、放射性物質濃度、拡散に対する情報提供の遅れや隠蔽、公の発表内容が二転三転する中、情報を鵜呑みにする事をやめ、都合の良い情報操作や誘導が無いかに注視するようになった。今まで思っていた物事に對し視点を換え、一度見詰め直してみる事は物事の本質にたどり着くチャンスであると思う。

そして、パラダイム転換は自分の知らない成長した自分に出会えるチャンスでもある。

海外に暮らす  
Inajinからの手紙①

from  
タイ王国  
(バンコク)



栗原伸江【くりはらのぶえ】  
6期6K・語学系（英語）

某大学外国語学部英米語学科を卒業後、10年以上貿易業務の仕事に携わりつつ、バックパッカーとして約90カ国を訪れる。日本を愛し、日本人であることを誇りとするが、飽和状態のモノ、選択肢の多さ、便利過ぎる日常に意欲を無くし「我が道をゆく」べくタイの首都バンコクへ移り住む。持って生まれた健康体と丈夫な胃袋、旅行で培った野生的勘と行動力を頼りに日系企業で現地採用社員として働く。



一年中エアコン漬けのオフィスを出て、蒸し返す外気の中を歩く。道一杯に広がる屋台、ほお張る人々の笑い、かたわらでは賑やかに飾られた仏塔に手を合わせる人々。高層ビルのオフィス街にあっても足早に



この国では、市場にある果物で季節を感じる。雨季の朝ごはんは青い未熟マンゴー。食感と味のバランスは最高だ。仕事は8時の国歌斉唱に始まり18時の

家路を急ぐのは外国人だけ。独特で癖になるフルーツ、甘辛酸味のバランスのとれた料理、それに南国特有の「ゆるさ」。





「治療家兼アスリート」

# 阿邊山 貴雄さん

Abeyama Takao

## ある時期自分を鍛えぬけば 苦勞も楽しみに変わる

高校時代の小さな挫折と  
水泳との出会い

フィンスイミングという競技をご存知だろうか。文字通りフィン（足ひれ）をつけて泳ぐ水中スポーツでプールで行う室内競技や、海での遠泳競技など様々な種目がある。

阿邊山貴雄さんは、2001年に競泳からこの競技に転向し、現在も「フィンスイミング海上遠泳大会」「水中ホッケー」の2種目で日本代表として活躍している。

その一方で、京都と埼玉にカイロプラクティックの治療室を持ち、両方を行き来しながら月平均100名ほどの治療を行う。ホームページも持たず宣伝も一切しない阿邊山さんの治療室には、競泳やバレーボールの日本代表選手、甲子園で活躍する高校球児達



が口コミだけで訪れる。

今でこそ「仕事も競技も両方自信持ってやっています」と語る阿邊山さんだが、自信を持てるまでの厳しい道のりがそこにはあった。

バスケットボール部に所属していた中学時代、走ることは自分の右に出る者はいなかった。伊奈学園に入ったら陸上部で結果を出そう、出せると思っていた。

「甘かったですね。試合にすら出られないんです。俺より速いやつがいるって初めて気づきました」。

結局、陸上部を退部。このままでは終われないとトライアスロンに挑戦すべく、近所のスポーツクラブに通い始める。そこで出会った水泳のコーチにも恵まれ、高校3年の時、トライアスロンの関東大会で優勝。陸上部での雪辱を見事に果たした。

その後、大学・大学院と競泳の選手として競技を続ける。大学2年から水泳部のキャプテンを務め、国体にも出

場。そして就職した会社でも、半導体のエンジニアとして働きながら競技を続ける。

その当時、阿邊山さんの会社は京都にあった。「ちよっと親から離れてみたかった」と語る彼は、ここで運命的な出会いをする。水泳のトレーナーがカイロプラクティック師だったのだ。興味を持ち、いろいろ質問する



阿邊山さんにトレーナーが「勉強してみたら？」と自身の通った学校をすすめた。

それから6年間、会社で働きながら学校に通う日々を選択した。もちろん競技も続行中。「彼女には会う時間もなく、フラれました」。

やりたかった仕事と競技を  
どちらも手に入れた瞬間

就職して2年後、フィンスイミングに転向した阿邊山さんは、その3年後の2005年、フィンスイミング日本選手権で日本記録・大会記録更新という快挙を成し遂げる。

大会を終えた次の日、会社で彼を待っていたのは祝福の言葉ではなく

「昇進させるから競技をやめろ」という上司からの宣告だった。

なぜ今なのか、いい波に乗っているこの時に……疑問はあったが気持ちには固まっていた。退社して競技を続けることを伝えると、今度は強硬な引き止めにあう。

毎日2時間一対一の面談に耐え、半年後、晴れて退社した阿邊山さんには、6年間の結晶であるカイロプラクティック師の資格があった。後に「人生で一番の転機」と語るエピソードだ。

まずは京都で開業し、知り合いの競泳選手などから治療を開始。徐々に、口コミを介してアスリートの集まる治療室となり、地元埼玉でも母親の会社に間借りして開業。今では触らず見ただけで身体どこが悪いかわかるという。

「ほんとに当たるんですよ。ここまでするのに十年かかりましたけど。でも、長くないでしょ?」。

今でも毎日5キロから6キロ泳ぐことを欠かさない。また日本代表選手などの体調管理も任されており、提携先の医療機関では、血液の数値で患者の体内にある問題を瞬時に判断する「血液栄養診断士」として最新の栄養・点滴療法に携わる。

そんな大変な毎日だが、阿邊山さんは疲れを見せるところか生き生きと

輝いている。

「ずっと理系の勉強して、仕事も理系だったけど正直、キツかった。今の仕事、天職ですホントに」

大学で医学部に入りなおそうと本気で思ったこともある阿邊山さん。高校で生物を選択していなかったことを悔やんだというが、様々な過程を経て、今、多くの人々を治療していることに「天命を感じている」という。

### PROFILE

あべやま・たかお

[6期6L・理数]

川口市立幸並中学校卒業。東京電機大学工学部から「競技を続けたい一心で」大学院に進む。ローム株式会社に就職後、カイロプラクティック師として独立し「体のメッセージをさく」独特の治療を行う。問合せ→takao@pg.highway.ne.jp



海の遠泳競技はコースがわかりづらい。波が荒いとまったく別の方向に泳いでいることも。



## 時代を超えて響くメロディ 歌声の数だけ歴史が刻まれる



Kentaro Matsumura

### PROFILE

浦和高校から、唯一の芸術科目担当として、伊奈学園「開設準備室」に赴任。芸術科全般の施設・設備から、カリキュラムまでを1年で構築。開校後も、1期から芸大合格者を輩出するなど功績を残す。平成6年、武蔵野音楽大学附属高校の副校長に就任。現在も、週1日の非常勤勤務のほか、週2日、音楽教室での受験指導も行う。

伊奈学園の歴史を築き上げてきた偉人たちを紹介するページ  
今回は中学校でも歌われているという校歌の作曲者に当時の思い出から後日談までお話をいただきました

### 校歌作曲者

## 松村健太郎 先生

生に依頼するもの。県内はおろか全国的に注目を集める新設校であれば、「なおさら専門家に」という気持ちもよぎった。ところが、渋谷校長の意向もあり、開設準備室の会議で作曲者として命を受ける。作曲に割ける期間は、わずか3か月。しかも、いくつもの中学校を訪問し、大きなホールでの学校説明会を実施しながら、さらには開校後のシステムを構築しながらの3か月である。その苦労は想像に難くない。校歌に課せられたテーマは、誰でも歌え

る覚えやすいもの。学校名がなくても伊奈学園と認知されること。学校に関係ない人にも親しまれる歌にすることが目標だった。作詞の長井五郎氏は、当時の教育長であった人物。歌詞の拝受も、作曲者としての進言も、渋谷校長を通ず状況で「どうしても、2か所だけ直してほしい」ところがあった。一つは3番の「緑映える」。元は「緑濃ゆる」であった。もう一つ、2番の「歩また二歩」は、音符を当てたときに「一番三番と数が合わないのだが、変更は認められなかった。詞にメロディを合わせるのも苦労の一つ。

準備室内で2〜3回の試聴を重ね、意見をすりあわせるが、「一か所を直すだけでも音のつながりが難しい」。

試行錯誤の末に完成させた校歌は高く評価され、「長年、氏が病床で校歌を聴きたがり、当時の富田校長が音源を持参したというエピソードが、その証だ。

自身が歌いに行けなかったのが心残りという松村先生は「あの難しい詞があったからこそ完成できたメロディ」だと思いをはせる。そして、譜面の「原本を厳重に保管してほしい」と話をしめくくった。長い歴史を重ねた学校では譜面がなく、口伝に校歌が変化してしまうことが少なくないという。

### vol.4

### 全

国初の学校で校歌を作れたのは実に栄誉あること、と語る松村先生。伊奈学園を離れて久しいが、懐かしい制服を街なかで見かけると、今でも声をかけてしまう。「校歌はどう?」「作曲した人だよ」と。こうして、自分の生み出した楽曲が普遍的に学校に残されていくことを実感するたび、その「チャンスを与えられた幸せ」をかみしめていると、うれしそうに目を細める。しかし、その使命の重さは、計り知れないものであった。通常、校歌の作曲は専門の先

生に依頼するもの。県内はおろか全国的に注目を集める新設校であれば、「なおさら専門家に」という気持ちもよぎった。ところが、渋谷校長の意向もあり、開設準備室の会議で作曲者として命を受ける。作曲に割ける期間は、わずか3か月。しかも、いくつもの中学校を訪問し、大きなホールでの学校説明会を実施しながら、さらには開校後のシステムを構築しながらの3か月である。その苦労は想像に難くない。校歌に課せられたテーマは、誰でも歌え



覆面記者オメガトラップ(8期1E)／音大から大学院修士課程を経て、現在は某音楽団体勤務。エンターテインメント業界で活躍する卒業生を応援しながらレポートします！  
アーティスト情報も募集してますので、同窓会会報誌製作委員までお知らせください。



### うちやまみほ

18期3J・芸術系(音楽)。  
在学中は器楽を専攻。

内山美穂ブログ  
<http://profile.ameba.jp/miho-chibi/>

今年3月の東日本大震災では、発生直後から、自身が配信する着うたの収益金を義援金として寄付するなど、音楽を通じて支援を行っていた。そんな彼女だからこそ、楽曲に込められる「想い」が、多くのファンに共感され支持を受けているのだらう。  
彼女の今後の活躍に目が離せない。

### オメガトラップの

## インタメレポート

Vol.1

## 内山美穂さん

今回、ライブに伺ったのは内山美穂さん。ダンス&ボーカルスタイルのアーティストで、都内ライブハウスを中心に活動している。

彼女の特徴は、ステージ上での振付けから楽曲制作までを自身で手掛ける総合クリエイターであること。高校卒業後、エイベックスアーティストアカデミーで体得したパフォーミング力と、幼少期から続けてきた音楽経験から生み出される楽曲は、すべて作詞・作曲・編曲



## ☆ 私たちもガンバってます!

### あの“ブルーマングループ”として活躍中!

#### 金子直樹さん●かねこなおき 10期1C・語学(英語)

高校時代はアメフト同好会に所属するも、わずか1年で解散。その後、バンド活動に明けくれ、2年間「いなほ祭」のライブに出演。調理師専門学校に進学し、卒業後も飲食店でアルバイトをしながらバンド活動に打ち込む。現在、バンド活動も継続中で、この夏にはフジロックフェスティバルに出場。ライブ情報は「uhnnellys」HPで。  
<http://www.uhnnellys.com/index.html>



昨年、ブルーマングループの東京公演に参加しています。みなさん、TVなどで青い3人組を見たことがありませんか? 彼らのバンドメンバーとして演奏しています。  
バンド活動でNYのアーティストをリスペクトしていく中で、スタッフの方と出会い、オーディションを受けるきっかけとなりました。それまで見たこともない楽器を急に演奏させられて、なぜ難関を突破できたのかは今でもわかりません。  
ステージでは、ミュージシャンのキムとして、ストリングスを担当。客席と一体感が生まれるパフォーミングに、自分自身も刺激を受ける毎日です。



Photo/DARBE ROTACH ©BMP

### 自分のスタイルに磨きをかけて...

#### 松本紗代子さん●まつもとさよこ 13期2D・語学(英語)／ラクロス部

根拠なく、某お嬢様大学へ進学。アルバイトのかたわら、バンドやヒップホップダンスに傾倒し、就職活動を期に音楽への道を選ぶ。大学卒業後、複数のバンド活動をはじめ、オムニバスCDへの参加、オーディション、ボイストレーニング、音楽事務所への所属などを経て、現在のスタイルを見出す。ライブ情報はブログで。  
<http://ameblo.jp/345-1126/>



「いなほ祭」のカラオケ大会2年連続優勝。それを見ていたバンドマンにヴォーカルをやらないかとスカウトされたのが音楽を始めたきっかけです。  
2008年1月30日に、ファーストマキシシングル「Sneak」にてソロデビュー。心の闇・人との距離・憔悴感・矛盾等に焦点をあてた歌詞をキャッチーなメロディにのせ松本紗代子というロックシンナーを作り続ける活動を続けてきました。  
現在は都内を中心のライブ活動、川崎を中心にストリートライブイベントにも多数参加しています。



# 伊奈学園新聞

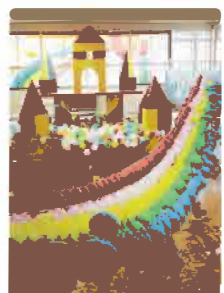
新聞部 / 写真提供 / 写真部ほか

## 伊奈学園の2010年度をふり返る

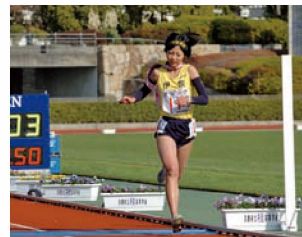
このページは、かつての学び舎を懐かしむ卒業生の素朴な疑問に答えるべく、新たに企画したものである。現役伊奈学生の協力のもと、Inajin読者の一番の関心事ともいえる、学校の現在をお伝えしたい。

### 「学園祭」(9月4・5日)

**A** 今日は「Inajin」からの依頼で、私たち新聞部が昨年度の伊奈学園をふり返るという企画です。で、突然だけど、去年の高校生活の中で一番おもしろかった行事って何だった？  
**B** うん、そうだな、修学旅行は震災で流れちゃったしなあ。やっぱりいな祭かな。一番盛り上がったと思う。  
**C** 開会式の校長先生のパフォーマンス、今年も楽しみなよね。確か去年は校長先生、途中で疲れちゃって半分ぐらいいは休憩していたよな。  
**B** そうだったね。校長先生も大変だよな。今年も楽しみなよね。



優勝しての出場なんだってね。  
**C** 2回戦まで進んだんだよね。  
**B** それだけじゃないよ、開会式入場行進賞ももらったんだって。りっぱだね。  
**A** 活躍した部活は他にもたくさんあります。もちろん文化部もね。ぱっとしないのはうちがぐらいいかな。編集の都合で、この原稿では3人で話していることになっているけど、ほんとうは4人いるんですよ。なかなか活躍ってわけにはいかないですけど。



**B** でも、今年はこのやっぴ「Inajin」に原稿書いているわけだし、それなりに頑張っているわけで...  
**C** まあ今後に期待しましょう。後輩たちよ、新聞部に来たれ！  
**A** 昨年は、ほんとうに部活動が頑張った年でした。これからの活躍にも期待ですね。



### 「地震」(3月11日)

**A** 最後の話題は地震です。3月11日の地震の時にはここにいましたか？  
**B** 授業は午前中で終わってた日だよな。僕は外国語棟3階にいた。かなり揺れた。  
**C** 俺は地震の直後、先生の指示で中庭にみんな避難した。  
**B** 当日は電話もメールも繋がらないから、親

年は何やるのかな。  
**C** 今年もまたAKBじゃないかな。たいへんだな。あのパフォーマンスは昔からやってたの？  
**A** 昔からいる先生や伊奈学園出身の先生に聞いてみたら、かなり前からやっていたようですよ。もはや伝統でしょう。  
**B** そういえば、今年のいな祭は、震災と原発事故の影響で節電しなければいけなくなっちゃったよね。エアコンが使えるかもいらないらしいね。エアコンがないから部屋を閉めきれないということ、お化け屋敷も全面禁止みたい。そりゃ、暑苦しいお化け屋敷には誰も入りたくないだろうとは思っけ。  
**C** 別にそんなのも良くない？ 新感覚お化け屋敷、怖くて冷や汗がでるんじゃないかって、暑くて汗だくになって出てくるっての？...やっぱり誰も入らないか。  
**A** とにかく学園祭当日にエアコンがついてくればいいですよな。それはそう、僕は後夜祭って出たことないんだけど、どんな感じなんですか？  
**C** マジで？ それ人生の半分くらい損してるよ。  
**B** それは言いすぎでしょ。今年は本数減らさ

と連絡が取れずに、夜の9時過ぎまで学校で待機していたよ。  
**A** 帰宅手段が奪われた生徒にはバスを手配したのもしたようですが、結局全生徒を帰したのは夜中の2時を回っていたとききました。  
**C** 地震のせいだね。3月15日からの修学旅行が中止になったよね。14日の朝に緊急連絡網で連絡が回ってきて、修学旅行は中止で、今日は臨時休校ですって...  
**A** 修学旅行の中止は伊奈学園史上初のことらしいです。その代わりに、進級した3年次生は、今年4月に遠足を実施したね。横浜や鎌倉、劇団四季に富士急ハイランドなど行き先はハウスごとにさまざまでしたが。  
**C** それでも修学旅行の中止は残念だったよね。  
**B** 地震から日がたっても大きな余震が続いていたせいだ。授業中に生徒の携帯電話から緊急地震速報が「せいに鳴り響いて、授業が一時停止する」といふし...。伊奈学園には地震の影響がかなり長く残っていたよね。  
**C** クラスのみんなは怖いらしいにACCのCMに影響されたよ。  
**B** 「おはよう」じゃなくて、「おはようナギ」とか...。  
**A** 校舎のあちこちの壁に、地震の影響で細かなヒビが入りましたね。業者さんに見てもらって、構造上の問題は無いってことがわかってよかったけど。

**B** 学園生徒会がすぐに東日本大震災の義援金を呼びかける運動を始めたね。すばかった。先生方も生徒会のとろけみに乗っかるかたちで募金してたらしい...。  
**A** 31万6600円集まったそうです。震災直後からボランティアで避難所に行っている生徒もいるし、伊奈学生は「がんばろう」でもがなばってしますよ、先輩...！、OBOOGの皆さんに呼びかけておしまいにします。ごとうきまでした。

れちゃうらしいけど、後夜祭の最後の花火は毎年すごいよね。これも昔からやってたの？  
**A** そうみたいです。今年の花火の本数を減らした分は、震災被災地への義援金に使うというごとうきですよ。  
**C** その花火を彼女と見たらならんって思っよね...ないけど...。  
**B** 悲しい事いっな...。

### 「体育祭」(10月4日)

**A** さて、体育祭です。体育祭はすごかったですね。  
**B** 去年の体育祭は、雨が降ったせいで、伊奈学園始まって以来はじめての延期だったよね。予備日は大丈夫かと思ったら、今度は体育祭が始まってから雨が降り出して...。  
**C** あの日はかなり早く体育祭が終わった記憶があるけど...。  
**A** 雨が降る前にごとうきやっちゃってしまおうというので、例えばいつもは学年ごとによってた大縄跳びを、去年は競技場のグラウンドを一周まるまる使って、全校一斉にやっただけです。  
**B** そうだったよね。大縄を飛びながら観客席をみたら誰もいなかったのがとても印象的だった。あれ、だれも見てないよってね。  
**C** 先生方も「急げ！急げ！」って大忙しだったみたい。  
**A** ほかの種目もできる



限り並行して進めたので、プログラムがあれよあれよという間に終わってしまったんです。  
**B** 僕なんて、一つ種目が終わったと思ったらまた次の種目のアナウンスが流れて、またもに「飯を食べる暇もなかったよ。泣けたなあ...」  
**A** 開会式もそうだったけど、開会式も結果発表だけで簡単に終わって、表彰とかはまたアトでねってごとうき解散となりました。

### 「部活動」

**A** 今年、全国大会出場が決まっていたのに、震災の影響で残念ながら中止になった部活がありましたね。  
**C** えっ、そうなの？  
**B** 震災の直後に全国大会だった弓道部とソフトボール部でしょ。せっかく頑張ってた初出場だったのに残念だね。  
**C** 伊奈学園って、最近部活動大躍進って感じだよな。  
**A** そうですね。陸上部が12月に京都の全国高校女子駅伝に初出場しましたね。初出場ながら、23位ってかなりの健闘ですよな。都道府県対抗ですから全部で47校が参加したわけですから。  
**C** TVで中継していたよね。  
**B** 伊奈学園って書いてあるユニフォームがTVに映った時って何だかジーンとしたりしてね。僕ら、卒業した後もそんな気持ちになるのかなあ...。  
**A** 全国大会って言えば、男子バレー部も1月5日に東京都体育館で、春の高校バレーに出ていましたよね。なんと今回は埼玉県予選会を初



INAGAKU  
部活  
report  
ぶかつ レポート

平成22年度 部活動結果  
(平成22年2月1日～平成23年1月末)

- ラグビーフットボール部 第90回全国高等学校ラグビーフットボール大会 埼玉県予選第2地区 ベスト4
- 軟式野球部 第51回秋季関東高等学校軟式野球大会 ベスト8
- ソフトボール部 新人戦兼全国選抜大会予選 優勝(全国選抜大会出場)
- 陸上部 埼玉県陸上競技大会兼インターハイ関東大会に9名出場／関東高校陸上競技大会兼全国高等学校総体に2名出場／全国高校駅伝埼玉県予選 女子1位(全国高校駅伝 関東高校駅伝出場)
- 硬式テニス部 全国総体予選県大会 団体 女子3位
- 男子体操部 全日本ジュニア体操競技選手権大会2部 団体選手権大会出場
- 新体操部 全国高等学校総合体育大会新体操大会県予選会 団体競技4位
- 女子ハンドボール部 関東高等学校ハンドボール大会 埼玉県第二次予選会4位
- 男子バレーボール部 関東高校バレーボール大会埼玉県予選会 優勝(初)
- 女子バレーボール部 学校総合体育大会県大会兼全国高等学校総合体育大会インターハイ 埼玉県予選 優勝(初)
- 全国高等学校バレーボール選手権大会 埼玉2次予選会 優勝(全国選手権大会入り出場 2年ぶり7回目／春の高校バレー出場 4年ぶり4回目)
- 卓球部 関東大会2次予選 南部地区大会 学校対抗 男子ベスト8／女子3位(いずれも県大会出場)
- 剣道部 関東高等学校剣道大会予選会 男子個人3位(関東大会出場)
- 柔道部 関東高等学校柔道大会 埼玉県予選 女子個人 48kg級、スト8
- 弓道部 総合体育大会兼全国高等学校総合体育大会弓道競技県予選 個人2位(全国高校総体出場 埼玉県代表)
- 全国選抜県予選 女性団体 優勝 女子個人 優勝
- 空手道部 インターハイ埼玉県予選 男子団体形8位／女子団体組手ベスト8

- 水泳部 埼玉県高等学校スプリント大会 女子50m背泳ぎ4位
- ジャパンオープン2010第4回アジアパシフィック選手権大会代表選手選考会 女子50m出場
- 国民体育大会水泳競技会 埼玉県予選 男子 100m平泳ぎ1位 200m平泳ぎ3位 1000mで第65回団体出場
- 山岳部 全国高校生クライミング選手権大会2名出場
- テニス部 全国中学校高等学校女子テニス選手権大会3位
- テニス部 2010 第15回関東女子中高生テニスカップ 準優勝
- 応援チアリーディング部 USA United Spirit Association Regional 2011 埼玉会 Songleading Pump Dance高校部門7位(全国大会に出場 2年連続)
- ダンス同好会 第2回全国高等学校ダンスリドル新人大会 ヒップホップ部門(スモール編成)2位

- 吹奏楽部 第51回埼玉県吹奏楽コンクール 高等学校Dの部 優秀賞(25年連続 26回目)
- 第23回全日本マーチングコンテスト 銀賞(3年連続出場8回目)
- 音楽部 第77回NHK全国学校音楽コンクール 高等学校の部 埼玉県コンクール金賞
- 美術部 第60回埼玉県美術展(県展) 特選時事通信社賞 工芸部門 埼玉県高校美術展 優秀賞11名(うち全国高等学校総合文化祭出品2名、来年度高校美術展図録表紙に採用1名、教育センター賞出5名)
- 埼玉県高等学校読書感想文コンクール 優秀賞2名(県代表として中央コンクールに出場)
- 写真部 第29回埼玉県高等学校写真連盟写真展 自由部門 優秀賞
- テマ部門 優良賞
- 放送部 第8回関東地区高校放送コンクール 朗読部門優良賞
- 書道部 埼玉県かきぞめ中央展 県知事賞2名、県教育委員会教育長賞2名、県書道教育連盟賞1名
- 囲碁部 第34回全国学校囲碁選手権大会 埼玉県大会 団体戦4位
- 将棋部 第46回全国高等学校将棋選手権 埼玉県大会 団体戦準優勝
- 第23回全国高等学校将棋竜王戦 埼玉県大会 日級準優勝(次大会よりA級)
- 室内楽部 第35回全国高等学校総合文化祭 器楽 管弦楽専門部派遣 埼玉県代表校選考会
- 奨励賞受賞 全国大会に出場 浦和高校、川越高校、所沢高校、滑川総合高校と合同
- 中国語 第3回「漢語橋」世界中学生中国語コンテスト 二等賞、東日本チームに2名参加
- 第26回全日本中国語スピーチコンテスト全国大会 高校生一般部門3位 NHK賞文化パフォーマンス賞



# きめ細やかなサービスで元氣な高齢者を支援



往診してもらえます。夜間、スタッフの様子をみてもらうことも可能だし、お風呂に入るのが困難なら敷地内のデイサービスで入浴できる、といった具合だ。

「本当は高専賃でここまでは求められてません。バリアフリーで警報機があるくらいな施設多いですよ。でも、それで本当に安心して入居できますか？」

そんな風にすべてを入居者の立場で考える井上さん。もう一つ大事な点は「働くスタッフが笑顔でいられること」だそう。経営者の腕の見せ所である。

井上直人さん  
いのうえ・なおと  
【14期3H・人文】

獨協大学法学部卒業後、自らほれ込んだ経営者に頼み込み医療機器メーカーに就職。父親の経営する老人ホーム「伊奈の里」で経営を学んだ後、独立。幼い頃からお年よりが好きで役に立ちたいと思っていたそう。



## クリエホーム・ソラティア

大浴場は「岩風呂」と「桧風呂」があり男女日替りで楽しめる。屋上庭園からは四方の山々が見渡せ、夏には花火大会鑑賞イベントも。詳細はHPを参照。  
http://www.e-crea.biz/index.html  
DATA●  
所在地：埼玉県南埼玉郡白岡町小久喜200-5／総戸数：50戸／設備：クリニック・デイサービスセンター・薬局（併設）、食堂、大浴場、多目的ルーム、屋上庭園／入居時費用：入居時費用：敷金家賃の2か月、礼金家賃の1か月／月額利用料：家賃96,000円 共益費20,000円 基本サービス費63,000円

	高齢者専用賃貸住宅	介護付き有料老人ホーム
自由度	高い（事業者による基本的な制限は少ない）	低い（施設の性質上、ある程度の制限がある）
24時間介護	基本的にない（介護を重視している場合は、訪問介護事業所から居室にヘルパーが訪問する）	職員による24時間介護がある
プライバシー	重視される	居室内に職員の出入りがある
職員体制	特別な基準はなし	利用者3人に対し介護職員1人以上
入居一時金	基本的にないところが多い（賃貸住宅のため、敷金・礼金が発生する事業者が多い）	事業者によって千差万別（3,000万を超える高額ホームから0円のところもある）
介護保険	住宅費としては利用できない（在宅扱いとして訪問介護等外部事業者の利用は可能）	特定施設として利用できる（老人ホームの利用料金について介護保険の適用となる）
医療	事業者による（協力医療機関がある場合が多い）	施設内に看護師がいる。協力医療機関がある
レクリエーション	事業者による（まったく行わないところや頻繁に行うところがある）	多い

PHOTO／戸井田夏子（14期3H）

出典：「ここをチェック！介護サービスの損しない選び方」吉田輝美・結城康博・早坂聡久（ぎょうせい）

各界で活躍する同窓生を紹介する「スゴい人」のコーナー。高校を卒業し、社会に出てから直面していく問題など、少しでも情報発信していけるようバージョンUPしました！



近所のスーパーに行く「買い物ツアー」と「銀行ツアー」の企画。これも高専賃ならではの。

高齢者の施設といえば老人ホーム、という方は少なくないだろう。それも病院と似た施設でお年よりが集まりTVをみている、といったイメージではないか。

しかし最近の高齢者施設は想像以上に多様化している。今回取材に訪れた「クリエホーム・ソラティア」は高齢者専用賃貸住宅（以下高専賃）、つまり高齢者対象の賃貸住宅なのだ。

外観はリゾートホテルのよう。内装も落ち着いた色調で高級感が漂う。広い食堂の入り口には2種類のメニューが書かれたボード。「僕が鶏肉嫌いなので、選べるメニューにしているんです」と笑う井上直人さんはこちらの経営者だ。

井上さんがこだわるのは「入居者が安心でき、かつ選択の自由がある」施設。想像してもらおう、賃貸マンションに住む入居者は自炊し、友人と会ったり、買い物をした。しかし、ちよつと疲れたなあというときは食堂で食事ができる。具合が悪ければ併設のクリニックへ。

## 自治会の活動を通して子ども達に交流を

### 子育てサポーター

入居してすぐ立ち上げたマンションの自治会で、子ども会会長を引き受けたという畠山さん。半年後には85万円の御神輿を購入し夏祭りを提案したそう。反対の声もありましたが、みんながつになれるものが必要という考えは徐々に賛同者を増やし、結果、自治会活動の運営もスムーズになったといいます。

毎週土曜日に開いている空手教室も、教えるというより交流の場。「やる気の無さそうな子どもでも、少し教え方を工夫するとぐつと伸びる。あれがたまらないんですよ」と語る姿に手ごたえと自信が感じられます。



現在は自治会長の畠山さん。大勢の子ども達を見守りながら、彼らが本来持つ、あくなき好奇心を刺激し伸ばしてやりたいと強い使命感を持って取り組んでいます。



畠山篤士さん  
はたけやま・あつし  
【6期6L・語学／テニス部】  
早稲田大学教育学部卒業。現在は薬品会社の営業マンとして活躍。高校時代同じクラスだった奥様との間に1男1女あり。以前の会社で東北地方に勤務していた縁もあり、震災地域を含めた土地起こしでも活動中。



## 社会貢献にトライ！

## フットサルで地雷を除去 慈善活動団体に参加

「入学前、大学から送られてきた学部紹介の冊子が『GLOBE PROJECT』を知るきっかけ」と話す菊池さん。今は、毎週土曜日のミーティングに参加し、様々な大学の学生たちと一緒に活動しています。

フットサルの大会を開催し、集まった参加費をタイやカンボジアの地雷除去にあてる。それがこの団体の主な活動内容。使用したコートと同じ面積の地雷除去ができる資金を寄付します。運営やPRなど全て学生メンバーで行うため、学校に通うだけでは得られない貴重な経験を数々してきたといいます。

また、寄付金を毎年必ず、現地に直接持参するため、視察や地雷の被害者とふれ合う機会が得られるのも特徴。自費にもかかわらず、今年は60人ほどの参加者があるそうです。



菊池亮介さん  
きくち・りょうすけ  
【24期2J・人文／サッカー部】  
明治大学政治経済学部2年生。負けず嫌いの性格で文字通り「文武両道」を成し遂げる。今はサッカーをする場がないのが悩み。活動の詳細は、GLOBE PROJECT公式webサイトへ→  
http://globe-project.jp/





会報誌は  
皆さんの情報も掲載します

伊奈学園同窓生の皆さん。同窓会会報誌「Inajin」は、現在各界で活躍されている卒業生の情報、我が母校伊奈学園のトピック、同窓会主催の様々な活動など。情報を満載して年2回発行し、秋号を卒業生の皆さんのお手元に送付しています。今後「Inajin」に取り上げてもらいたい情報などありましたら、自薦他薦は問いませんので伊奈学園同窓会までお知らせください。

同窓会Webサイトへ

同窓会ウェブサイトでは同窓会からのお知らせ、「Inajin」バックナンバー、同窓会イベントの情報などを随時アップしております。

同窓会ウェブサイト  
http://inagakuen.on.arena.ne.jp

## 同 窓 会 会 計 報 告

伊奈学園同窓会の10年度決算、11年度予算(案)を、以下のとおりご報告いたします。

2011年度埼玉県立伊奈学園総合高等学校同窓会 予算書(案)			
自 平成23年4月1日		至 平成24年3月31日	
		(単位:円)	
科 目		予算額	備 考
Ⅰ 収入の部			
会 費 ・ 入 会 金 収 入		3,975,000	卒業生入会金 795人×5000円
そ の 他 収 入		150,000	寄付金等
会報誌継続購読料引当預金繰入		68,500	10年間分の購読料685,000円を10等分
会報誌継続購読料新規収入		60,000	10年間分の購読料60,000(6,000×10人)
当 期 収 入 合 計 ( A )		4,253,500	
Ⅱ 支出の部			
1.運営費			
会 議 費		120,000	会場費、飲食費、案内送付費、他(定期総会1回、理事会2回、常任理事会2回、三役会3回)
庶 務 費		120,000	決算書作成費、業務補佐謝礼、会則改正検討費、他
名 簿 維 持 管 理 費		30,000	名簿補正・維持管理費、他
H P 維 持 管 理 費		70,000	HP更新・維持管理費、他
慶 弔 費		450,000	卒業時記念品、他
備 品 費		100,000	備品、他購入費
物 品 保 管 費		10,000	備品、他保管費
小 計		900,000	
2.事業費			
会 報 誌 制 作 費		700,000	2回/年 (番号4P+未来へのハガキ、秋号16P、反省会費)
会 報 誌 等 印 刷 費		650,000	2回/年 (番号3200部、秋号11500部、未来へのハガキ800部)
会 報 誌 通 信 費		850,000	1回/年 (メール便約11300部、封入・宛名印字・発送準備)、他
H C P 事 業 費		50,000	会議費及びスタッフの参加費等
記 念 事 業 費		200,000	「先輩と夢を語ろう」講師謝礼、他
年次活動支援事業費		800,000	助成金5万円×25期=125万円×0.6、他
伊奈学園活動支援引当預金		3,000,000	30周年記念事業への寄付積立て
会報誌継続購読引当預金		60,000	2011年度会報誌継続購読料収入引当支出
小 計		6,310,000	
3.予備費		489,855	
当 期 支 出 合 計 ( B )		7,699,855	
当期収支差額(A)-(B)		▲3,446,355	
前 期 繰 越 収 支 差 額		3,446,355	
次 期 繰 越 収 支 差 額		0	

上記の通り提出します。 2011年5月31日  
埼玉県立伊奈学園総合高等学校 同窓会長 原 雅之 印

2010年度埼玉県立伊奈学園総合高等学校同窓会 決算報告					
自 平成22年4月1日    至 平成23年3月31日				(単位:円)	
科 目	予算額	流用額	決算額	備 考	
Ⅰ 収入の部					
1.会 費 ・ 入 会 金 収 入	3,980,000		3,980,000	卒業生入会金	
2.そ の 他 収 入	150,000		658,710	寄付金等	
3.会報誌継続購読料引当預金繰入	68,500		68,500		
4.会報誌継続購読料新規収入	60,000		36,000	6,000円×6人	
当 期 収 入 合 計 ( A )	4,258,500	0	4,743,210		
Ⅱ 支出の部					
1.運営費					
会 議 費	120,000		79,183	会場費、飲食費、案内送付費	
庶 務 費	120,000		72,459	決算書作成費、業務補佐謝礼他	
HP・名簿維持管理費	100,000		54,100	名簿補正・維持管理、HP更新・維持管理費他	
慶 弔 費	400,000	7,530	407,530	卒業記念品、他	
備 品 費	100,000		11,580	備品、他購入費	
物 品 保 管 費	10,000		3,870	備品、他保管費	
小 計	850,000	7,530	628,722		
2.事業費					
会 報 誌 制 作 費	700,000		673,050	2回/年	
会 報 誌 等 印 刷 費	500,000		364,450	2回/年	
会 報 誌 通 信 費	700,000		590,050	1回/年	
H C P 事 業 費	0		0		
記 念 事 業 費	200,000		68,400	[先輩と夢を語ろう]講師謝礼、他	
年次活動支援事業費	900,000		414,500		
伊奈学園活動支援引当預金	2,700,000		2,700,000	30周年記念事業への寄付金積立	
会報誌継続購読引当預金	100,000		34,980	2010年度会報誌継続購読料収入引当支出	
小 計	5,800,000	0	4,845,430		
3.予備費	1,785,797	▲7,530			
当 期 支 出 合 計 ( B )	8,435,797	0	5,474,152		
当期収支差額(A)-(B)	▲4,177,297	0	▲730,942		
前期繰越収支差額	4,177,297		4,177,297		
次 期 繰 越 収 支 差 額	0		3,446,355		

上記の通り提出します。 2011年5月31日  
埼玉県立伊奈学園総合高等学校 同窓会長 原 雅之 印  
監査の結果適正なものと認めます。 2011年5月31日  
同 同窓会監事 後藤 昌弘 長野 啓江

# INAJIN TOPICS

卒業生の中には独立して頑張っている方がたくさんいます  
同窓会の活動を応援してくださる企業・お店の方々と一緒に、ご紹介しましょう

おかげさまで7周年、  
さばいた穴子は一萬五千匹！  
蕎麦きり さいとう



店主：齋藤健司(5期2E・理数)

DATA.....  
住所 埼玉県北足立郡伊奈町小室9819-1/  
TEL 048-722-2725/営業時間 11:30～  
20:00(平日14時～17時中休み)売切終いアリ  
(月曜定休)※祝休日の場合は営業、翌日休業  
URL http://www.soba-kiri.com/

あなたの志事(=しごと)を  
応援します。

長野啓江税理士事務所

お気軽にご連絡、ご相談ください。  
メールでのお問合せはHPよりお願い  
します。税理士：長野啓江(ながの ひ  
ろえ(旧姓大塚)) 1期5B 商業



DATA.....  
住所 東京都立川市柴崎町2-12-17  
輪輪館206号  
TEL 042-587-2564  
URL http://www.komonzeirishi.com/hiroeo/

チェックマンはクルマのセレクトショップです

CHECK MAN

チェックマンのスタッフはとにかくみんな元気で明るい！  
平成8年の開業以来、当社のコンセプトは「女性のお客様が入りやすく安心できる店作り」です。クルマのことなら当社にすべておまかせください。車検、鈑金、新・中古車販売からオリジナルカーの作成まで、お気軽にお問い合わせください。またスタッフ募集中です。私たちと一緒に夢を追いかけませんか！

代表：武井洋人(3期5I・ラグビー部)



DATA.....  
住所 上尾市平方4248-5  
TEL 048-781-7141  
営業時間 AM9:00～PM7:00  
定休日 火曜・隔週の月曜  
HP http://www.checkman.jp/

喧騒を離れた隠れ家で日本料理の板前が手がける旬の味を

鉄板焼き あいろん亭

大宮駅西口から徒歩4分。路地裏に、ひっそりとたたずむ日本家屋の一軒家のお店です。1階はモダンな雰囲気が漂うシックなインテリア。落ち着いたテーブル席と、料理長の手さばきを臨場感たっぷりに楽しめるカウンター席をご用意しました。季節の味覚をはじめ、厳選素材を使う鉄板焼きは、野菜メニューも豊富で女性に好評です。2階にはお座敷があり、接待や会席などにご利用いただいています。 店主：瀧 隆幸(7期5C・野球部)



DATA.....  
住所 さいたま市大宮区桜木町2-203-2  
TEL 048-644-1541  
営業時間 17:30～24:00(L.O.23:00)  
定休日 日曜日(月曜が祝日の場合、日曜営業月曜休み)、第3月曜日

お客様に喜ばれるデザインを！！

株式会社エース広告

名刺、印鑑、ゴム印、看板、パンフレット等、各種印刷をしています。店内には数名のデザイナーがおり、お客様の好みに合ったご提案ができますので、個性あるデザインに仕上がります。皆様の身近に感じていただけるよう、地域密着のサービスを心がけておりますので、ぜひお気軽にご相談ください。

3期1I 氏家健司(硬式野球部)  
3期1J 氏家昌子(旧姓秋谷/硬式テニス部)



DATA.....  
住所 〒330-0841  
さいたま市大宮区東町2-16  
TEL 048-658-0018  
営業時間 10:00～19:00  
定休日 日曜・祝日・第1土曜日

暮らし方を一緒に見つける会社です。

株式会社ものくり

はじめまして、ものくりです。  
お家を探しに、不動産屋さんに行っていないか？ テーブルを探しに、家具屋さんに行っていないか？ ものくりは、リフォーム・オリジナル家具・不動産、全部揃えて、お客様に合った暮らし方をご提案しております。ぜひ一度、いらしてください。

新谷修一(2期2G)/早坂拓紀(13期4A)

DATA.....  
住所 浦和区東仲町8-22-2F  
TEL 048-811-3455  
FAX 048-811-3456  
web http://www.monokuri.co.jp



「灯りと香り」が、空間を創造します

Candle Factory



DATA.....  
町田ローソク株式会社  
〒362-0811 北足立郡伊奈町西小針7-27  
TEL 048-728-9271 FAX 048-728-9272  
URL http://www.candle-factory.jp  
e-mail e-mail@candle-factory.jp

イタリア料理とワイン

イル・モンド・ピッコロ

旬の食材を使った素直なイタリア料理。肩ひじ張らずに楽しめるおいしくてリーズナブルなワイン。レストランという空間を地域の方々に楽しんでいただきたい。そんなお店をつくりました。

金田俊之(5期1E・語学(英語))

DATA.....  
住所 上尾市宮本町15-5 高木ビル  
TEL 048-796-5668  
Lunch 11:30～14:00LO  
Dinner 18:00～22:00LO  
定休日 月曜日 P3台あり

寄付金をいただきました！

同窓会では、より積極的な活動を行なうために寄付金を募集しております。寄付をいただいた団体・法人・個人の方々には、このスペースおよび同窓会ウェブサイトにて、ご紹介する特典があります。ご関心のある方、詳しくは同窓会までお問い合わせください。



## 総会のお知らせ

今年も学園祭期間中に定期総会を開催いたします。学園祭「いなほ祭」の2日目です。皆様のご参加をお待ちしております。

日時 2011年9月4日(日) 14時～  
場所 伊奈学園外国語棟(2ハウス)3階  
参加資格 伊奈学園を卒業されたすべての皆さん

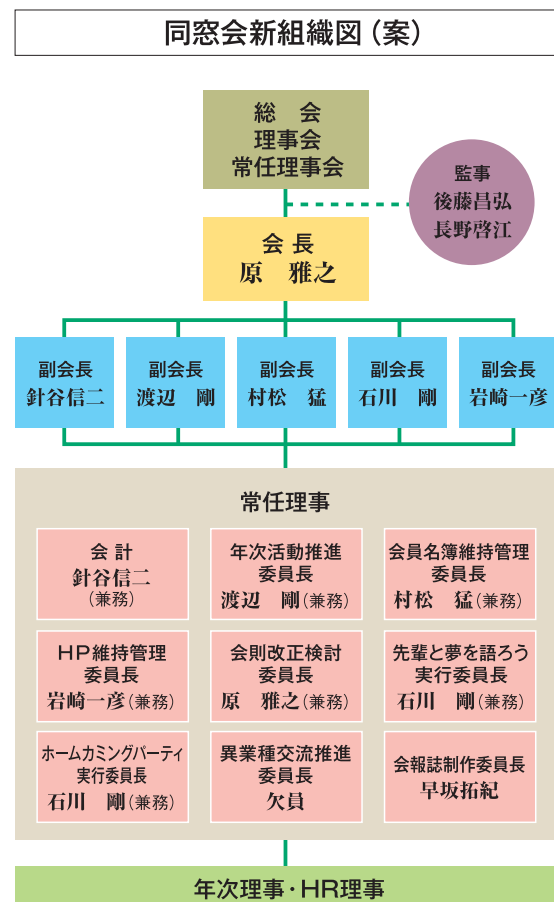
議案 2010年度決算・活動報告、2011年度予算・活動計画、組織人事、30周年記念行事寄付金積立について、会則改正について、他

## 皆さんの個人情報 安全に管理します

近年、個人情報保護に関する世間の関心が高いことから、これまでHR理事にのみ提供していましたがHR名簿についても見直しを行い、以下の通り運用を見直しましたのでお知らせいたします。

例 あなたのHRで同窓会を企画したとします。

① 幹事の方は同窓会宛にメール  
(ask.info@inagakuen-on-arena.ne.jp)であなたの氏名、学籍番号、卒業(入学)年、HR、同窓会をしたい旨お知らせください。



## 年次理事活動 補助金制度について

② 同窓会で本人確認後、幹事様へHRの名簿把握状況をお知らせします。  
③ 幹事様は人数分の往信の宛先欄以外のすべてを記入した往復はがきを用意していただき同窓会担当者へ郵送してください。  
④ いただいた往復はがきに差出人を印刷して同窓会から発送いたします。

このサービスはHR理事のみではなく同窓生の皆様に提供いたします。やり取りの手順が多くなりますので日数に余裕をもって計画していただきますようお願いいたします。

同窓会では、会員の皆さんの交流をより活性化させることを目的に、「年次活動補助金制度」を設けています。各(卒業)年次ごとのイベントに同窓会から一定額を支給します。ぜひ、ご活用ください。

募集人数 70名(予定)

応募は参加、スタッフ募集ともにHPのホームカミングパーティーのページから、もしくは文末のアドレスあてに、卒業年次、HR、氏名、住所、電話番号をご連絡ください。

event-hcp@inagakuen-on-arena.ne.jp  
HCP担当 石川(8期)・岩崎(9期)



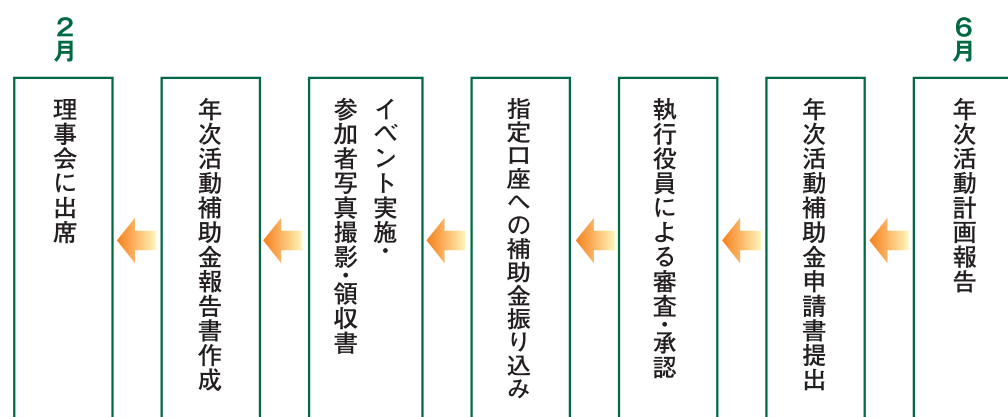
第3代校長の西本憲弘先生をはじめ、当時の応援部顧問の先生にも参加いただきました

## 今年も在校生のための イベントを開催します

来る11月5日(土)午後、恒例となった第3回「先輩と夢を語ろう」を開催します。

## 年次活動補助金支給の流れ

りですが、10名以上の参加があれば補助の対象となります。詳しくは、年次活動推進委員長の渡辺までHPよりお問い合わせください。



昨年は全校での講演会と各分科会に分かれて行いましたが、開催後のアンケートの結果を反映して今年はある程度の分野を区分けし、その分野ごとに数名の講師の方にお話をさせていただく方式になりました。

一教室に、同じ分野の講師の方を数名と、その分野の話が聞きたい生徒さんが集まる形になります。

生徒さんも自分の興味のある分野の話が一度に聞けるのでイメージがしやすくなると思います。また一方では、参加の講師の方にも自分と関係のある分野の方の話聞くことで、ためになるイベントにしたいと考えています。

講師としての参加は、HP等で先行して募集開始しておりますが、興味のある方はHPの「先輩と夢を語ろう」から応募できるようにしていますので、ご連絡をお願いします。

担当 石川(8期)



講師として35名、スタッフ2名の卒業生にご協力いただきました

## ご希望の項目にレ印を入れてください

- ☐ 「Inajin」の継続送付を希望
- ☐ ホームカミング・パーティのスタッフを希望
- ☐ 「Inajin」の制作スタッフを希望
- ☐ 住所変更を希望 ※下記に新住所をご記入ください

ご住所 〒    -    都道府県

(ふりがな)

氏名 (旧姓: )

## 学籍番号

※学籍番号をお忘れの方は、入学年、卒業年、  
もしくは生年月日をご記入ください。

連絡先 ※下記の連絡方法(電話もしくはメール)よりご希望の方法に、ご記入ください。

電話番号 ( ) -

メールアドレス @

※ご記入いただいた個人情報は伊奈学園同窓会が厳重に管理し、会報誌の発送、ご要望についての連絡以外の目的には使用いたしません。